

《庄河市黑岛镇黄贵城村村庄规划（2021-2035 年）》 公告

一、基本情况

1. 区域位置

黄贵城村位于黑岛镇西南侧，与黄海相接。滨海大道从村内穿过，西侧与大于屯村接壤，东北侧通向山南头村，南与黄海相接，交通便捷，距大连约 190 公里，距庄河市区约 20 公里，30 分钟左右路程可达庄河市区，地理位置优越。

2. 规划范围

本次规划范围为黄贵城村全域，规划范围共 12.82 平方公里。

3. 规划期限

规划近期至 2025 年，远期至 2035 年。

二、“多规合一”空间管控

落实《庄河市国土空间总体规划（2021-2035 年）》、《黑岛镇国土空间总体规划（2021-2035 年）》等上位规划相关内容，以自然地理格局为基础，进一步优化黑岛镇黄贵城村国土空间总体格局。

1. 生态保护空间

优先确定生态保护空间 800.04 公顷，明确生态保护红线 9.70 公顷，构建具有连续性和系统性的生态保护格局和开敞空间体系，维护生态安全和生物多样性。

2. 农业发展空间

保障农业发展空间 390.20 公顷，划定永久基本农田 336.71 公顷。优化农业生产空间布局，提高粮食保障能力和蔬菜自给率，保护集中连片的优质耕地和园地。

3. 村庄发展空间

整理村庄发展空间 91.88 公顷，划定村庄建设边界 65.21 公顷。乡村建设应围绕乡村振兴、产村融合，向村庄建设用地边界内集聚，鼓励乡村建设用地复合利用。

三、村域空间发展规划

1. 产业发展

黄贵城村的产业发展要充分考虑现状实际，以第一产业的种养殖业为基础，结合二三产促进一产。结合现有产业结构响应乡村振兴，带动村庄二三产发展形成黄贵城村特色产业，带动村民就业，实现农民增收。

2. 人口规模

至规划期末 2035 年，人口总数估算为 3284 人。

3. 空间发展布局

发展现代农业、休闲旅游业，形成“一核、一轴、五片区”的特色产业布局模式，推动黄贵城村经济发展、促进村民致富。

“一核”：以黄贵城村村委会所在地的居民点为核心；

“一轴”：以主要道路为依托，增强村域内外联系，形成具有辐射活力的产业综合发展轴；

“五片区”：综合服务区——以中心屯公服为主；农业种植区——发展大豆、玉米高效种植；生态林业区——农旅体验发展地，保护生态林业；水产养殖区——发展水产养殖，发展绿色光电；海洋保护区——海洋滩涂保护。

四、人居环境整治规划

人居环境整治主要对象是规划中已经集中布局的村庄居民点，结合农民生产生活方式，从土地综合整治、公共安全治理、公共设施完善、公用设施布局、景观风貌和建筑风貌美化等角度对村庄人居环境进行规划设计。

五、近期整治规划

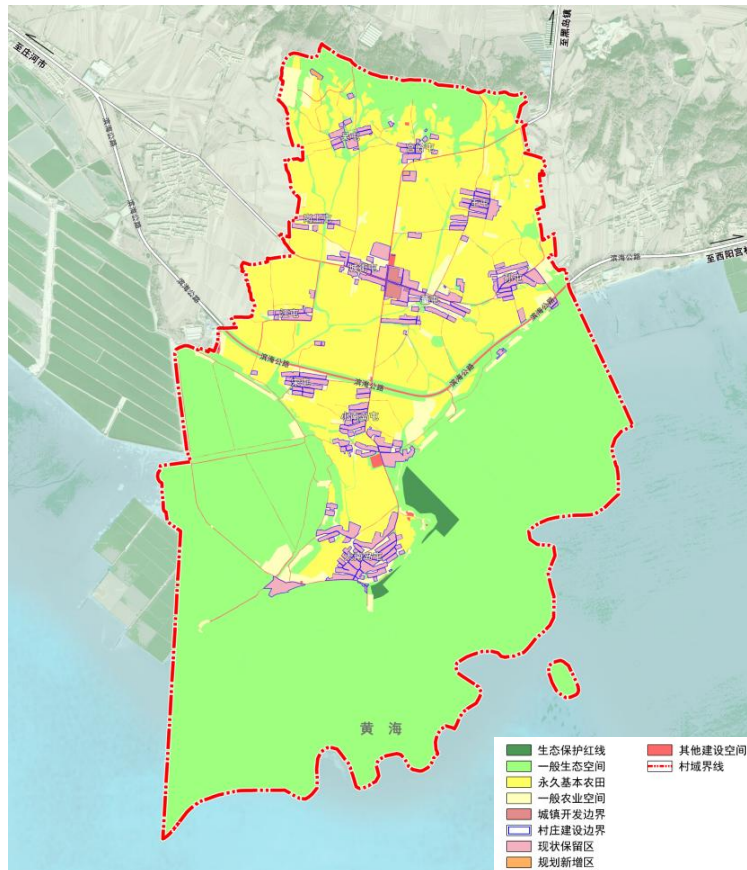
近期建设重点解决黄贵城村最为迫切的问题，同时为村庄未来整体发展进行铺垫。按照 15 分钟生活圈服务范围，规划增设公共服务设施、公用设施、民政设施，提升村庄的整体服务水平；完善村庄道路的硬化，实现“屯屯通”；为村庄道路建设排水边沟，提升村庄的排污问题，同时增加垃圾收集点以及公共厕所等环境设施，提升村庄的环境。在规划期内将黄贵城村打造成干净整洁、生活便携的村庄。

六、附图

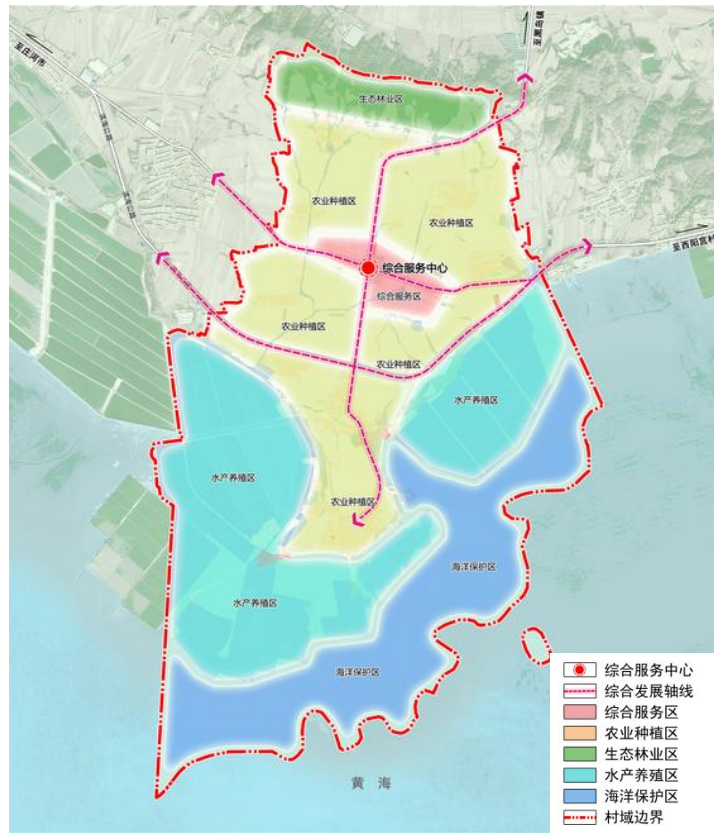
1. 区位图



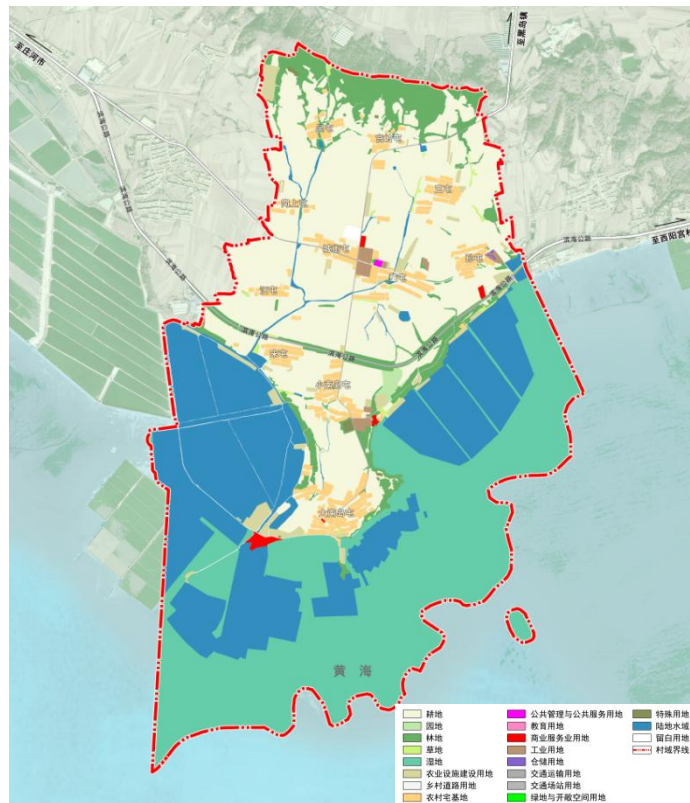
2. 边界划定与管控图



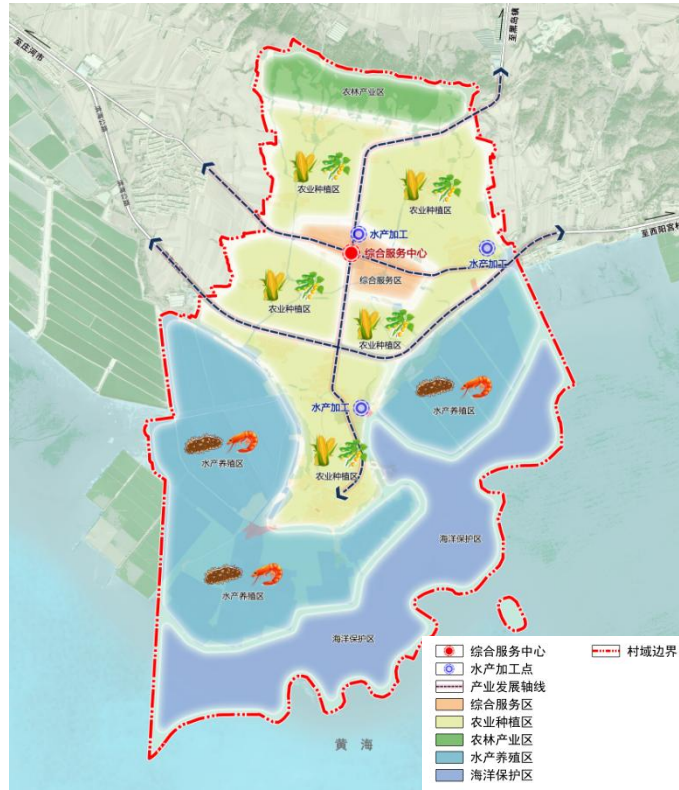
3. 村域空间结构规划图



4. 村域国土空间规划图



5. 特色产业空间发展指引图



6. 村民版规划图

